

Introduzione

Nel corso degli ultimi anni si è assistito a una crescita esponenziale delle esperienze di Bilancio Partecipativo, che ha reso il Portogallo il paese con la più alta percentuale di comuni che sperimentano questa pratica. Una diffusione così rapida e rilevante di questi processi pone loro importanti sfide in termini di qualità metodologica e deliberativa, elementi essenziali perché essi risultino credibili e sostenibili.

In virtù di questa situazione, la Rete delle Autorità Locali Partecipative (RAP) ha promosso un dibattito tra i suoi membri, per stabilire standard minimi di qualità che ogni esperienza di Bilancio Partecipativo dovrà garantire, in modo da assicurare una crescita sostenibile e una progressiva affermazione di queste iniziative nella società portoghese.

La discussione ha portato alla creazione di una Carta della Qualità dei Bilanci Partecipativi in Portogallo, che si trova esposta qui di seguito. Tale Carta fa perno su tredici principi pensati in modo da rispettare la salutare diversità dei processi, e in modo da sfidare ogni iniziativa a compiere un esercizio di auto-riflessione e di autocritica che permetta, in ultima analisi, di accrescerne il livello di articolazione e qualità.




www.portugalparticipa.pt · Portugalparticipa@in-loco.pt

REVISIONE

La Rete delle Autorità Locali Partecipative (RAP) propone che la presente Carta sia soggetta a un processo di revisione biennale, come parte di un più ampio dibattito tra i suoi membri, al fine di valutare la capacità dei principi stabiliti di rimanere attuali, e l'eventuale inserimento di altri non presi finora in considerazione.

CARTA DELLA QUALITÀ DEI BILANCI PARTECIPATIVI IN PORTOGALLO



 Portugal Participa

www.portugalparticipa.pt

PRINCIPI

Un processo di Bilancio Partecipativo (BP) deve garantire la presenza contestuale dei seguenti principi:

• **Regolamentazione pubblica**

Deve dotarsi di meccanismi regolatori che consentono una valutazione indipendente dell'intero processo partecipativo, garantendone la trasparenza e impegnandosi a promuovere una rendicontazione dettagliata. Questi meccanismi devono mantenere un carattere incrementale e evolutivo, finalizzato al miglioramento continuo del processo.

• **Carattere co-decisorio e vincolante**

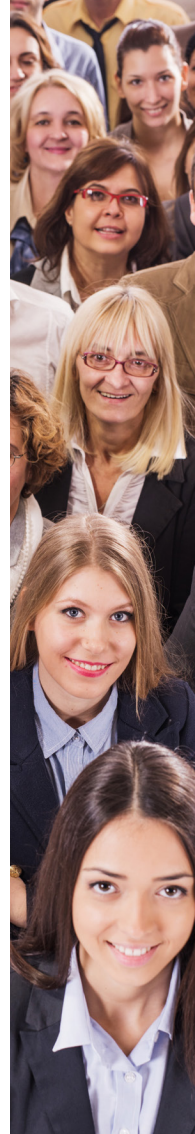
Deve avere un carattere co-decisorio che sia in grado di garantire ai cittadini un potere effettivo nel proporre e decidere, tramite votazione, i progetti da realizzare con l'intervento del Comune. Quest'ultimo s'impegna a rispettare e a garantire la realizzazione delle decisioni dei partecipanti.

• **Continuità**

Deve essere un processo continuo e senza interruzioni, nel rispetto della lettera dell'articolo 2 della Costituzione Portoghese, in modo da contribuire al rafforzamento della democrazia partecipativa come fine dello Stato Democratico di Diritto.

• **Dialogo sociale**

Deve aumentare il grado di partecipazione universale e la prossimità ai cittadini in tutte le fasi del processo in modo chiaro, trasparente e inclusivo, favorendo sempre la condivisione e la discussione dei diversi punti di vista e cercando di ricostruire un senso di comunità.



• **Trasparenza e accountability**

Deve garantire informazioni chiare e semplici e rendicontazione dettagliata in tutte le fasi del processo, preferibilmente utilizzando a tale scopo un portale elettronico dedicato e/o altri meccanismi per facilitare l'accesso universale al percorso partecipativo.

• **Accesso in condizioni di parità**

Deve garantire l'accesso universale di ogni cittadina e cittadino al processo, in conformità a quanto previsto dall'articolo 13 della Costituzione Portoghese, che garantisce il principio di uguaglianza tra tutti i cittadini, senza alcun genere di distinzione.

• **Significatività dell'investimento finanziario**

Deve prevedere la definizione preventiva, e debitamente pubblicizzata, dei fondi assegnati al processo, garantendo che essi supportino investimenti capaci di determinare impatti significativi sulla comunità.

• **Realizzazione delle previsioni**

La fase di messa in opera dei progetti deve essere resa pubblica nel Regolamento del BP e adeguatamente delimitata nel tempo. Le proposte vincitrici devono essere realizzate nel rispetto della concezione originaria e monitorate da chi le ha proposte e, se del caso, dalla comunità dove si localizzano. Deve essere definito e fatto conoscere pubblicamente il servizio amministrativo o l'ente responsabile della messa in opera di ciascuna delle proposte.



• **Educazione Civica**

Deve risultare integrato in una strategia più ampia di Educazione Civica alla cittadinanza e deve coinvolgere tutti i soggetti interessati - politici, tecnici e cittadini - venendo concepito come un investimento dell'ente locale ai fini della formazione delle sue risorse interne e del rafforzamento del ruolo della società civile.

• **Sostegno politico e tecnico**

Richiede un impegno politico chiaro e un coinvolgimento tecnico continuativo e qualificato, e dovrebbe prevedere un coordinamento trasversale all'intera architettura organizzativa dell'ente locale.

• **Processo trasformativo**

Deve porsi come una pratica trasformatrice del rapporto tra politici, tecnici e cittadini, contribuendo a ricostruire gli spazi di dialogo e rafforzando la fiducia mutua tra l'Amministrazione e la Società.

• **Monitoraggio e valutazione**

Richiede un sistema di monitoraggio e valutazione del processo e dei suoi risultati, che consenta di comprendere il percorso realizzato e le modifiche migliorative che si possono introdurre. Il monitoraggio e la valutazione dovrebbero garantire il coinvolgimento di tutte le parti in causa - politici, tecnici e cittadini. È auspicabile che la valutazione sia portata avanti coinvolgendo un punto di vista indipendente, esterno all'ente promotore.

• **Coordinamento e integrazione**

Deve essere integrato in una strategia più ampia mirata a promuovere la partecipazione dei cittadini, che sia in grado di prevedere e integrare altri strumenti d'interazione diretta tra la società e l'ente locale.

